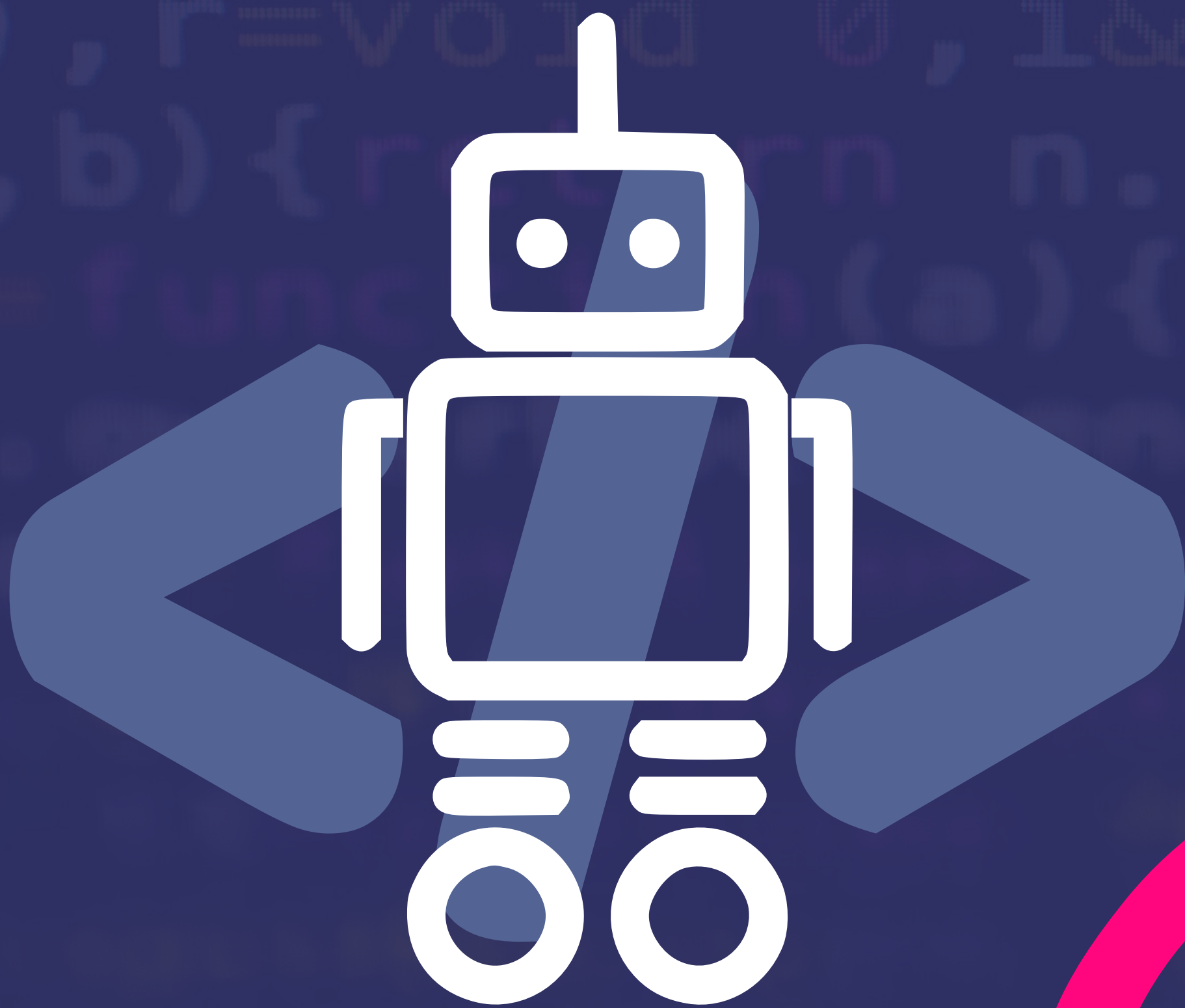


*BACK TO SCHOOL*

# CAHIER DE VACANCES RPA



Novelis

"Qu'est-ce que tu fais pour les vacances ?"



Vous vous souvenez des cahiers de vacances de votre jeunesse ? Novelis vous propose de re-découvrir ce grand classique en format digital et en version pro pour les experts de l'automatisation !

Ce cahier de voyage sera l'occasion de tester vos connaissances au travers d'exercices ludiques et techniques, les pieds dans le sable.

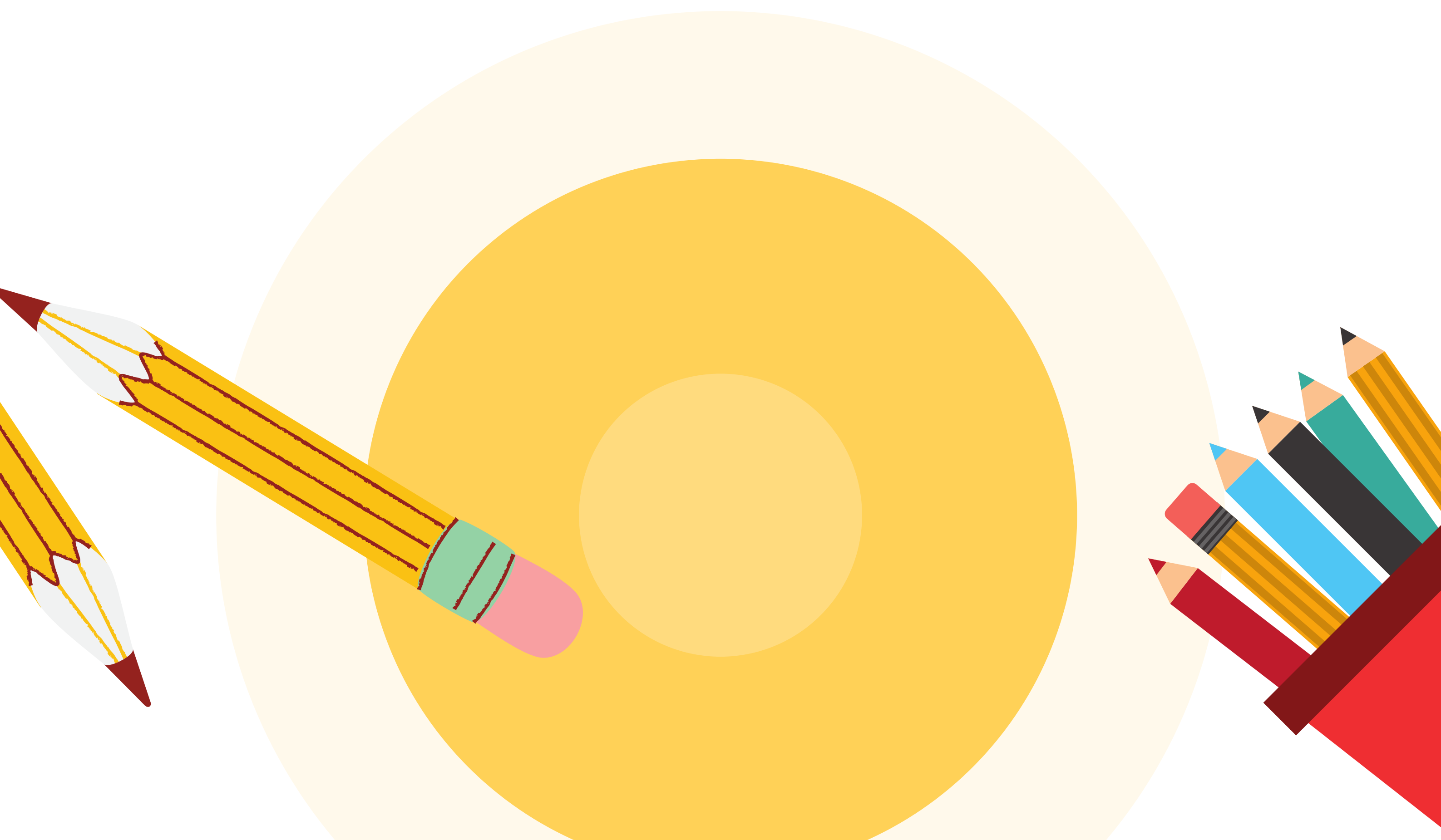
Rendez-vous sur notre site [Novelis.io](https://www.novelis.io) pour découvrir les solutions aux exercices.

**GOOD LUCK AND HAVE FUN!**



# SOMMAIRE

<b>Exercice 1 - Blue Prism.....</b>	<b>p.4</b>
<b>Exercice 2 - UiPath.....</b>	<b>p.8</b>
<b>Exercice 3 - Automation Anywhere.....</b>	<b>p.11</b>
<b>Solutions.....</b>	<b>p.15</b>



# EXERCICE 1

## BLUE PRISM

Cochez la ou les cases correspondant aux bonnes réponses.

### Définition du processus

1) J'ai rencontré le client. Nous nous sommes mis d'accord sur le besoin en discutant et je suis passé tout de suite aux développements pour livrer au plus vite comme convenu. Nous sommes un mois plus tard, le jour de la démonstration, mais visiblement il y a eu une incompréhension, car il ne s'agirait pas du bon processus. Quelle est l'étape la plus indispensable qui aurait permis d'éviter cela ?

- Aucune, notre discussion devrait suffire
- Le PDD, car c'est le contrat qui définit le livrable
- Le SDD, car il définit la solution

### Conception

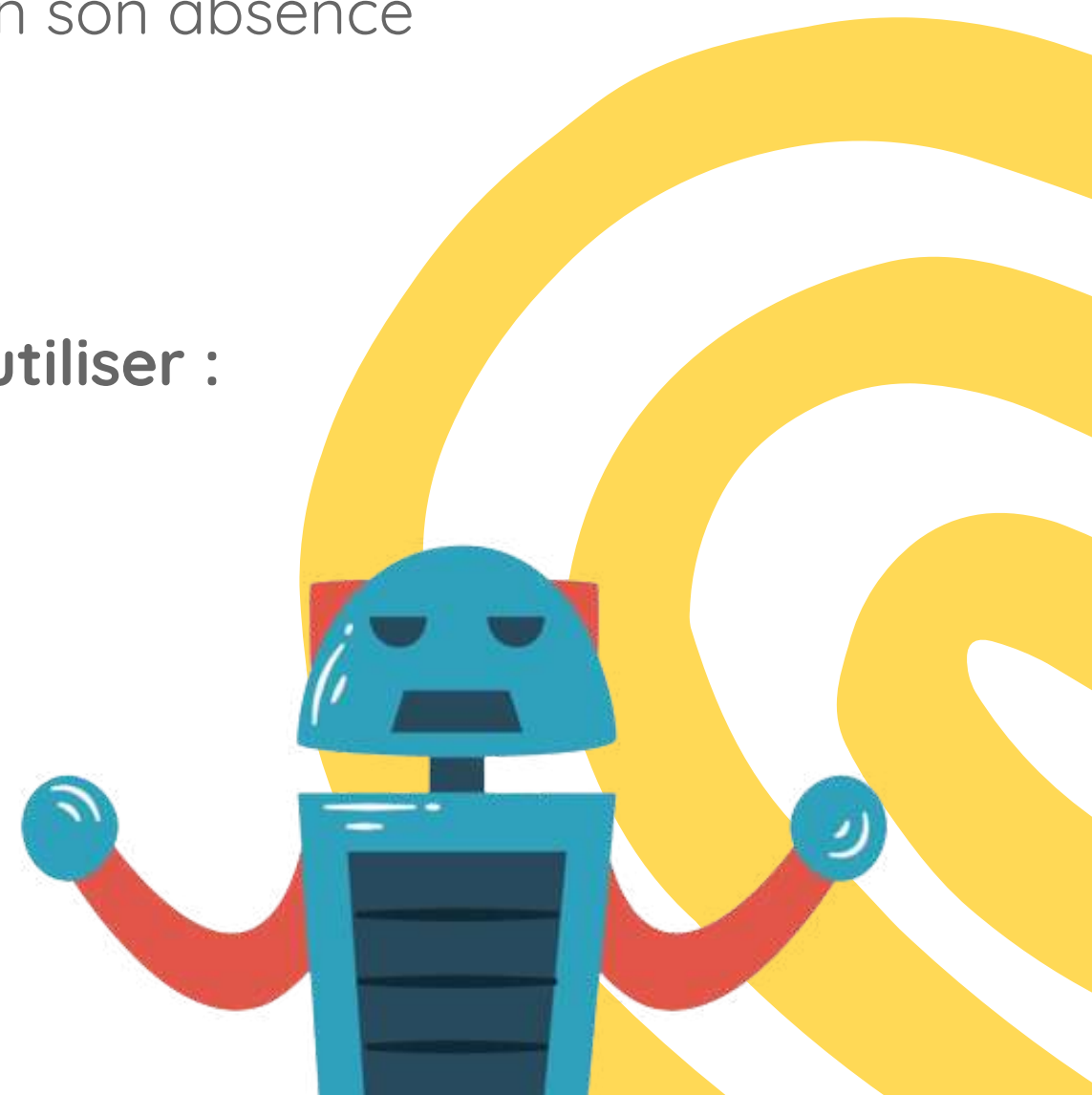
2) Mon client demande une revue de code avant tout passage en production. Mes développements ont pris un mois comme convenu. Le responsable technique du client qui était en vacances, vient de revenir et revoit le code et ne le valide pas car il ne respecte pas les bonnes pratiques internes. Il va donc falloir décaler la mise en production ce qui est problématique. Comment cette situation aurait pu être évitée ? Plusieurs réponses possibles.

- Faire une revue de code par un pair
- Demander, avant les développements, s'il y a des bonnes pratiques à respecter
- Demander qui remplace le responsable technique en son absence

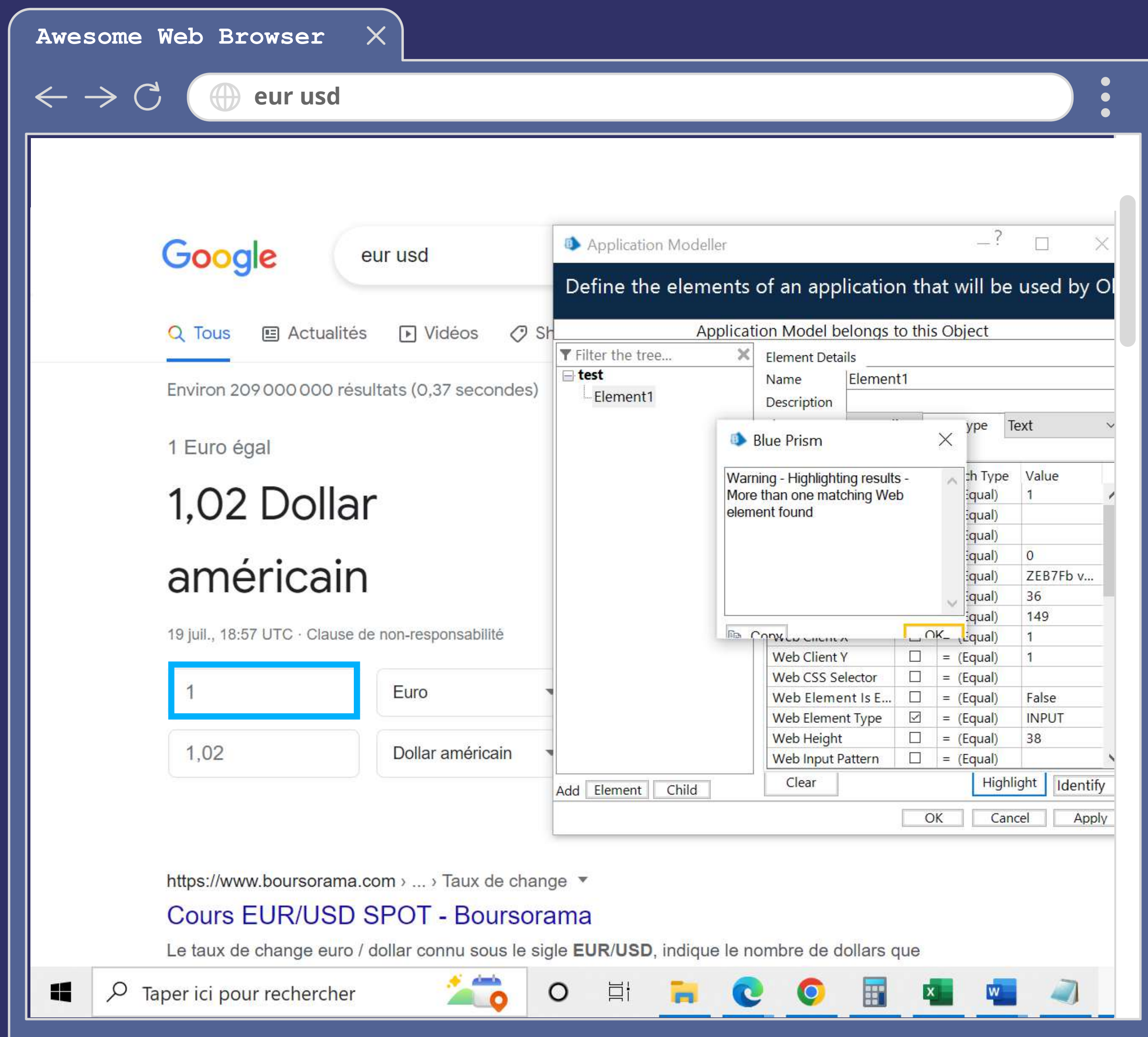
### Développement

3) Je veux copier des lignes d'une collection. Je peux utiliser :

- Utility - Collection Manipulation uniquement
- L'internal business Object "Collection" uniquement
- L'un et l'autre



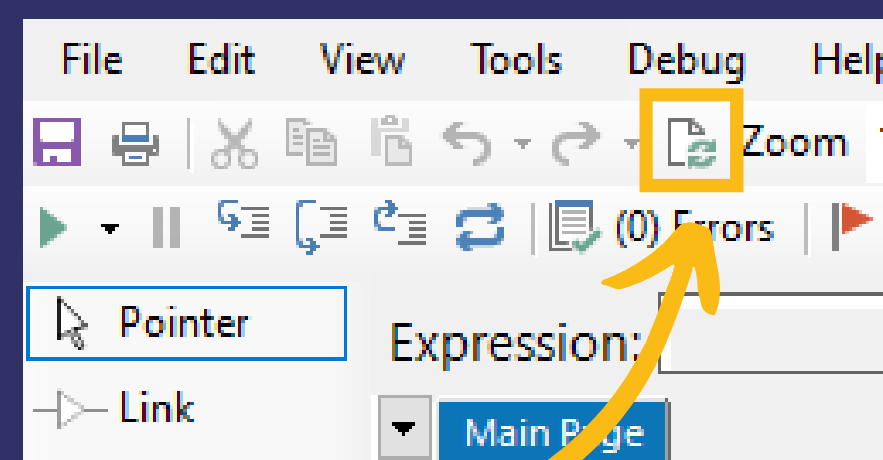
4) J'utilise le navigateur Edge. J'ai bien défini mon sélecteur et j'ai bien vérifié que ce sélecteur soit unique. Mais j'ai continuellement le message « More than one matching Web element found ». Quelle peut être la solution ?



- J'ai mal défini mon sélecteur
- Le navigateur Edge a été ouvert plusieurs fois, donc le même sélecteur est détecté pour les autres pages ouvertes.

5) J'ai fait des changements et il est certain qu'ils ont été réalisés. Mais lorsque j'exécute mon processus, ils ne sont pas pris en compte. Que puis-je essayer de faire ? Plusieurs réponses possibles.

- Rien, je suis bloqué
- Cliquer sur le logo qui suit (dans la barre du haut)
- Sauvegarder



6) J'utilise le VBO « BPA Object - MS Outlook Email » et l'action « Save Attachment » qui a pour rôle de sauvegarder une seule pièce jointe d'un mail outlook. Je suis sûr d'avoir bien passé le paramètre du nom du fichier à récupérer, mais l'action me renvoie toutes les pièces jointes du mail. Que puis-je faire ?

- Trouver un autre VBO
- L'erreur vient peut-être du VBO, il faut que je l'ouvre pour le corriger
- Il n'est pas possible d'avoir une erreur dans un VBO

[Test]

### Déploiement

7) Mon processus utilise une queue. Je l'ai testée et tout fonctionne. J'ai créé ma release en choisissant l'option sélectionnant toutes les dépendances de mon processus. Je déploie mon processus en production, mais il ne fonctionne pas. Pourquoi ?

- Une raison possible serait que la queue ne fait pas partie des éléments sélectionnés lorsqu'on choisit les dépendances d'un processus. Je dois donc veiller à intégrer la queue dans la release
- Choisir les dépendances intègre aussi la queue, donc il est sûr que le problème ne vient pas de la queue

### Suivi

8) Ma session s'est lancée normalement. Elle est arrivée à l'étape de l'ajout des items dans la queue. Il y a 10 000 items à ajouter dans la queue. Dans la control room, le statut de la session est "Warning". Quelle est la raison ? Plusieurs réponses possibles.

- Cela est certainement dû au nombre d'items
- Cela arrive si la durée d'une étape dépasse celle fixée dans System > Settings > Default session warning time (mins)
- Je surveille la session



9) L'équipe opérationnelle m'a informé que le processus n'a pas été déclenché. Il faut le redéclencher maintenant et je ne dispose que de la control room pour le faire. Hormis le fait de glisser-déposer le processus sur la ressource, comment puis-je déclencher le processus immédiatement sachant qu'un schedule existe pour ce processus ?

- Cela n'est pas possible, il n'y a pas d'autre méthode
- Je clique droit sur le nom du schedule et je choisis « Run now »
- Je ne sais pas

#### Relation client

10) Le client m'a donné deux processus à développer, mais il m'a demandé de commencer par le premier. J'ai commencé mes développements. Ce processus demande d'avoir accès à une application et j'ai besoin des identifiants. J'ai relancé le client, mais je n'ai toujours pas de retour. Comment gérer cette situation ? Plusieurs réponses possibles.

- J'insiste, sans les identifiants je ne peux pas avancer
- Je commence le deuxième processus si j'ai le go du client
- Je développe en mode mock up (en imaginant l'interface)
- Je demande à un autre développeur qui a accès à l'application si on peut s'appeler afin de voir l'application
- Quel que soit mon choix, je le valide d'abord avec le client
- Quel que soit mon choix, il n'est pas nécessaire de le valider d'abord avec le client, l'objectif est de livrer



# EXERCICE 2

## UIPATH



Cochez la ou les cases correspondant aux bonnes réponses.

1) De quelles options peut-on se servir pour interrompre un processus en cours d'exécution ? Plusieurs réponses possibles.

- Stop
- Kill
- Finish
- End

2) Parmi les spécifications qui suivent, sélectionnez celles qui sont obligatoires à l'utilisation d'un processus ? Plusieurs réponses possibles.

- Les robots sur lesquels le processus s'exécute
- Le nom du package
- La version du package
- L'environnement

3) Un robot exécute un processus utilisant l'activité Log Message avec le niveau "Info". Si le niveau de journal du robot est "Error", le journal Info apparaît-il sur la page Orchestrator Robots > Logs ?

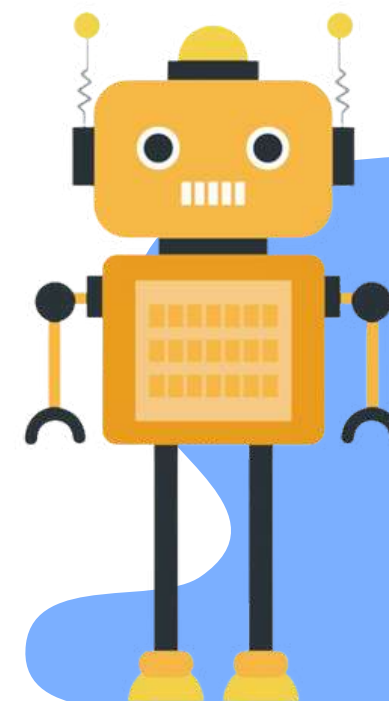
- Oui, tous les messages du journal figurent sur la page Orchestrator Robots > Logs, quel qu'en soit le niveau
- Non, seuls les messages du journal de type "Error" et "Critical" s'affichent sur la page Orchestrator Robots > Logs





4) Parmi les données suivantes, lesquelles peuvent être stockées sous la forme d'actifs ? Plusieurs réponses possibles.

- Decimal
- Integer
- String
- Credential
- Boolean



5) Quelle est la fonction de la section Queues d'Orchestrator ?

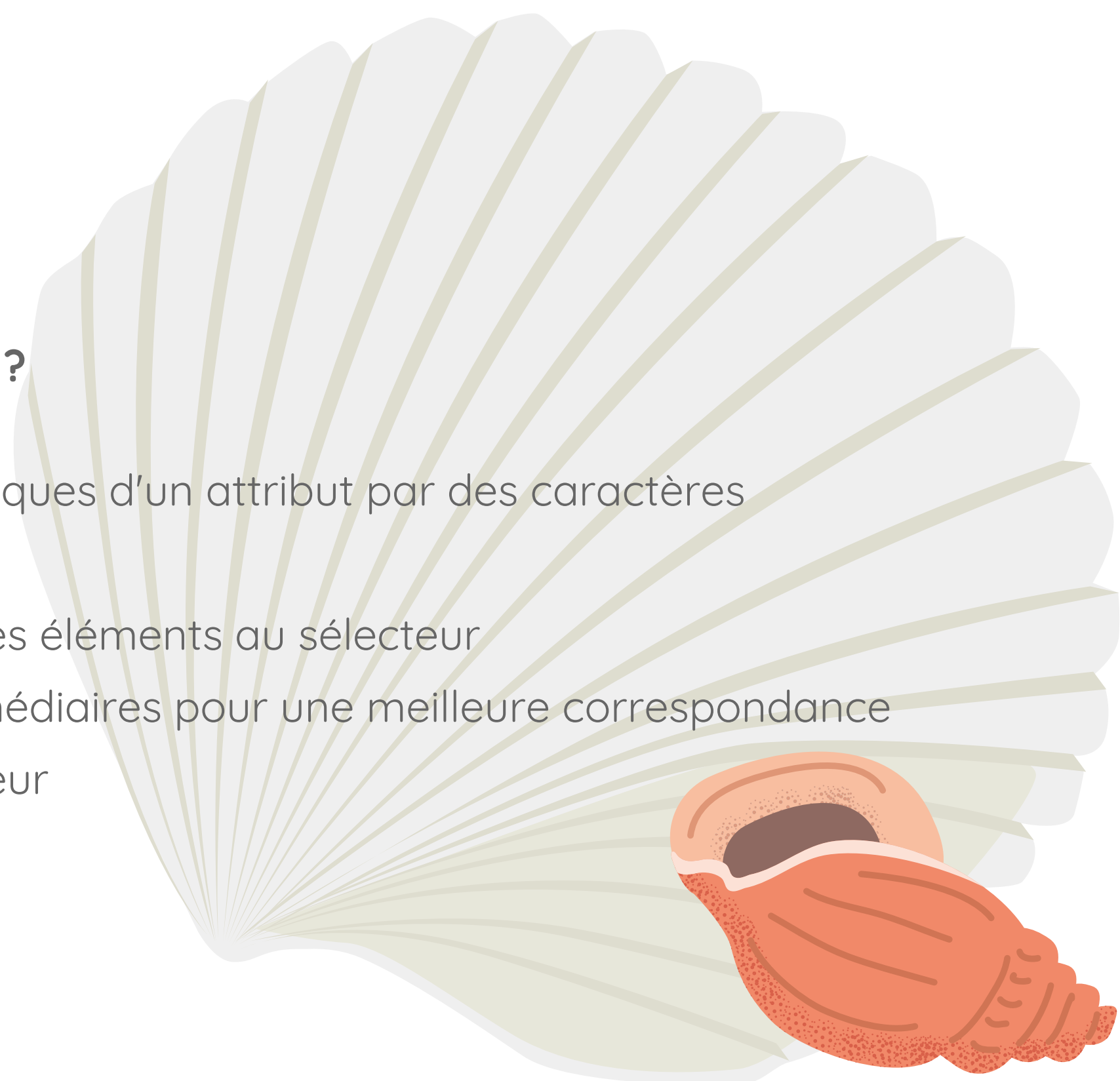
- Stocker les listes de robots traitant les tâches programmées dans un certain ordre
- Stocker les listes de processus exécutés par plusieurs robots
- Stocker les listes de tâches exécutées par plusieurs robots
- Stocker les listes d'opérations traitées par plusieurs robots

6) Où peut-on voir les logs générés par les robots en cours d'exécution ? Plusieurs réponses possibles.

- Dans le panneau Output
- Dans le dossier local des logs
- Dans les logs d'Orchestrator

7) Comment améliorer un sélecteur ?

- En remplaçant les parties dynamiques d'un attribut par des caractères génériques
- En ajoutant la position absolue des éléments au sélecteur
- En utilisant des conteneurs intermédiaires pour une meilleure correspondance avec l'élément d'interface utilisateur



8) Laquelle des requêtes SQL suivantes peut être exécutée en utilisant l'activité appelée Execute Non Query ? Plusieurs réponses possibles.

- Insert
- Update
- Select
- Delete

9) Quand faut-il utiliser la propriété "Simuler le type/le clic" ?

- Chaque fois que l'application cible le permet
- Seulement lorsque l'automatisation en arrière-plan est nécessaire
- Uniquement à des fins de test

10) Considérons trois variables GenericValue, var1 avec la valeur par défaut "3 pommes", var2 avec la valeur par défaut "5 mangues", et le résultat, qui est la réponse d'une Assign Activity avec l'expression var1 + var2. Quelle est la valeur de la variable résultante ?

- Nulle
- "8 fruits"
- 8
- Erreur : "La chaîne d'entrée n'était pas dans un format correct"
- "3 pommes5 mangues"



# EXERCICE 3

## AUTOMATION ANYWHERE

Cochez la ou les cases correspondant aux bonnes réponses.

1) Un développeur de bot doit saisir du texte dans un champ de formulaire sur un site Web. Quelle action doit être utilisée pour cette activité ?

- Insert keyboard
- Simulate keystrokes
- Simulate keyboard
- Insert keystrokes

2) Un développeur de bot crée un bot pour un bot runner assisté. Une fois que le premier sous-bot s'est connecté à un site Web externe, le processus automatisé comprend un deuxième sous-bot qui effectue une série d'étapes sur le site Web externe, puis un troisième bot se déconnecte du système. Le développement initial nécessite que l'agent assisté déclenche le bot plusieurs fois, en exécutant les processus de connexion et de déconnexion pour chaque exécution déclenchée. Quelle est la bonne option à choisir ?

- Utiliser l'action TaskBot:Run et définissez la répétition sur Répéter pour l'unité de temps - 3 heures
- Lors de la planification du Bot, utiliser l'option Répétition lors de la création de la planification
- Utiliser l'action TaskBot:Run Exécuter et définir la répétition sur Répéter jusqu'à ce qu'elle soit arrêtée par l'utilisateur
- Utiliser l'action TaskBot:Run et définir la répétition sur Répéter N fois - 10 fois



**3) Un architecte de solutions souhaite créer un ensemble de fonctions tierces fréquemment utilisées par son équipe à utiliser dans un bot Automation 360 natif. Quelles sont les deux façons d'y parvenir ?**

- Créer une instance d'apprentissage IQ Bot et la provisionner pour que l'équipe appelle les fonctions tierces
- Créer des packages personnalisés à l'aide de Package SDK et les rendre disponibles dans la palette Actions
- Migrer un Metabot pour que les équipes l'appellent dans leurs bots
- Créer une DLL et la fournir à l'équipe pour qu'elle l'utilise dans ses buts

**4) Un développeur a installé l'agent bot sur sa machine virtuelle Windows 8 32 bits avec 4 Go de RAM fonctionnant dans une instance Amazon AWS EC2. Après avoir créé le bot, le développeur a du mal à déployer le bot sur l'appareil s'il n'est pas toujours connecté. Quels sont les deux éléments qui doivent être mis à jour ? Plusieurs réponses possibles.**

- S'assurer que la connexion automatique est activée
- Mettre à niveau vers un système d'exploitation 64 bits
- Renseigner les informations d'identification de l'appareil pour l'appareil de l'agent de bot
- Augmenter la quantité de RAM à 8 Go pour répondre aux exigences recommandées
- Augmenter la quantité de RAM à 16 Go pour répondre aux exigences minimales

**5) Un développeur constate qu'il réutilise souvent des valeurs identiques entre les bots qu'il développe. Quelle bonne pratique de développement Automation 360 RPA le développeur doit-il utiliser pour simplifier ce processus ?**

- Utiliser une variable d'élément de travail
- Utiliser des variables système prédéfinies
- Créer plusieurs variables avec le même nom
- Créer une variable de valeur globale



6) Un créateur de bot automatise une application bancaire qui doit être accessible via le protocole RDP (Remote Desktop Protocol). Quelle est la meilleure façon pour le créateur du bot d'automatiser ce détail ?

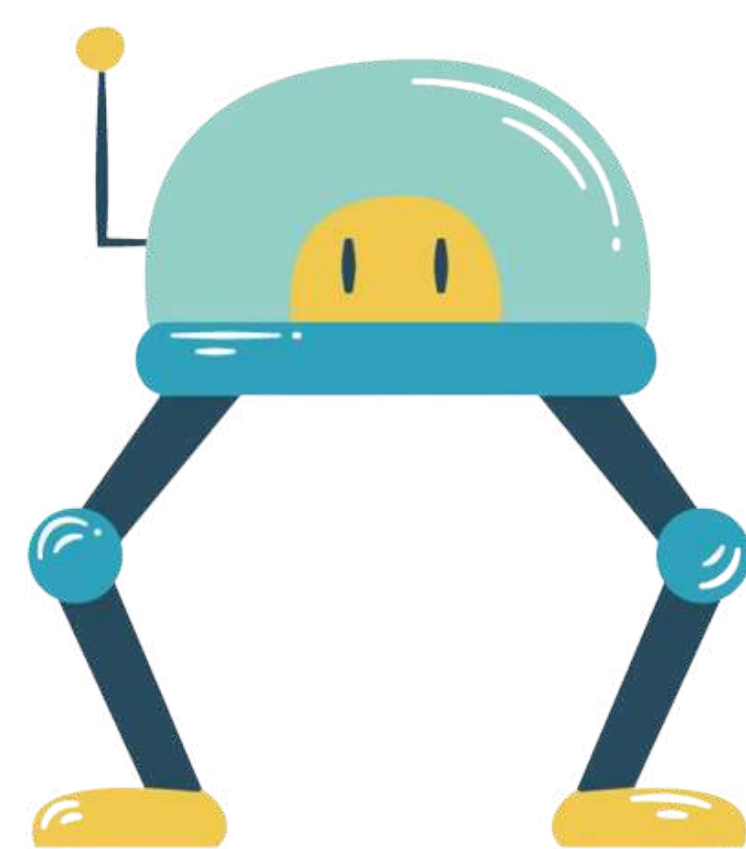
- Ouvrir la page et simuler les frappes au clavier
- Utiliser l'option OCR pour lire les données à l'écran et mettre à jour les données en conséquence
- Utiliser l'enregistreur universel pour enregistrer les tâches
- Utiliser l'enregistreur AISense pour enregistrer les tâches

7) Un développeur de bot crée un bot qui utilise Universal Recorder pour effectuer les opérations suivantes : 1 > Accéder à un site Web de conversion de devises 2 > Entrer un symbole monétaire pour connaître ses taux de change par rapport au dollar américain 3 > Récupérer le résultat et le stocker dans une variable 4 > Afficher la valeur de la variable dans une boîte de message. Lorsque le développeur du bot exécute le bot, la boîte de message est vide. Que doit faire le développeur du bot pour résoudre ce problème ?

- Utiliser un autre navigateur
- Recapturer l'objet à l'étape 3
- À l'étape 3, définir la propriété Action de l'action Capture sur 'Clic gauche' et s'assurer que le nom de variable correct est spécifié dans 'Attribuer la sortie à la variable' ?
- À l'étape 3, définir la propriété Action de l'action Capture sur 'Obtenir la propriété' et spécifier le nom de propriété correct

8) Après avoir saisi un enregistrement de bon de commande dans le système de commande, une fenêtre contextuelle s'affiche indiquant que la saisie des données a réussi. Pour confirmer l'état de la saisie des données, quelle est la meilleure condition If pouvant être utilisée dans le bot ?

- La fenêtre existe
- La fenêtre est trouvée dans la fenêtre
- Le fichier image est trouvé
- Dans le fichier image le fichier image se trouve dans la fenêtre



9) Un développeur de bots crée une automatisation qui doit être composée de plusieurs robots.

Quelles sont les deux façons dont ils peuvent s'assurer que les valeurs des variables du bot parent sont disponibles dans les bots enfants ? Plusieurs réponses possibles.

- Créer des variables dans les sous-bots et les étiqueter comme entrée
- Créer des variables dans les sous-bots et les étiqueter comme constante
- Créer des variables dans les sous-bots et les étiqueter comme entrée et constante
- Créer des variables dans les sous-bots et les étiqueter comme entrée et sortie.
- Toutes les variables du bot parent sont automatiquement disponibles dans les bots enfants

10) Un chef de projet examine un bot conçu par un développeur RPA. Le chef de projet observe que les fluctuations du réseau font que l'application Web prend des temps variables pour s'ouvrir, et parfois elle ne parvient pas à charger l'écran, ce qui entraîne une défaillance du bot. Que doit faire le développeur du bot pour résoudre le problème ?

- Utiliser l'action Activate Window après le chargement de l'écran
- Utiliser l'action Delay pour que l'écran se charge
- Utiliser l'action Random Delay pour que l'écran se charge
- Utiliser l'action Wait for Condition



# SOLUTIONS

Félicitations ! Tu as terminé tous les exercices.

Pour découvrir les solutions, rends-toi sur notre site [novelis.io](https://novelis.io) et télécharge le book des réponses accessible ici :

<https://novelis.io/fr/news/cahier-de-vacances-rpa/>

# REMERCIEMENTS

Merci à nos consultants et experts sur les différentes technologies représentées dans ce cahier de vacances pour l'élaboration et le choix des questions.

***BONNES VACANCES !***





[@novelis.io](https://www.facebook.com/novelis.io)



[Novelis](https://www.linkedin.com/company/novelis)



[@novelis\\_io](https://twitter.com/novelis_io)

# Novelis

novelis.io

207 rue de Bercy 75012 Paris

Les contenus de ce document sont la propriété exclusive de Novelis. L'utilisation des informations de ce Cahier de Vacances n'est autorisée que pour un usage individuel. Pour tout autre usage prendre contact avec Novelis